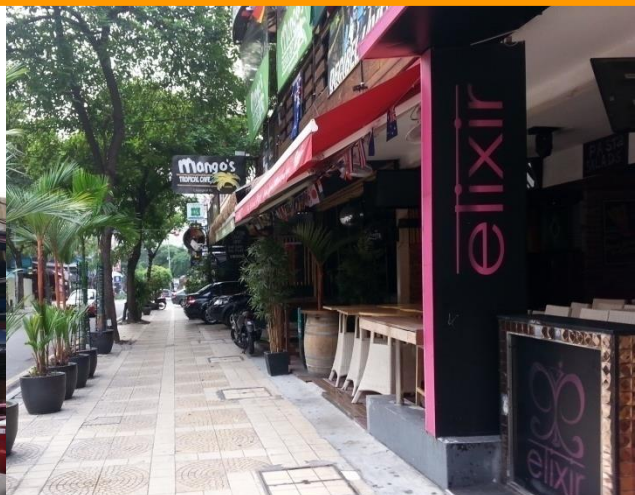
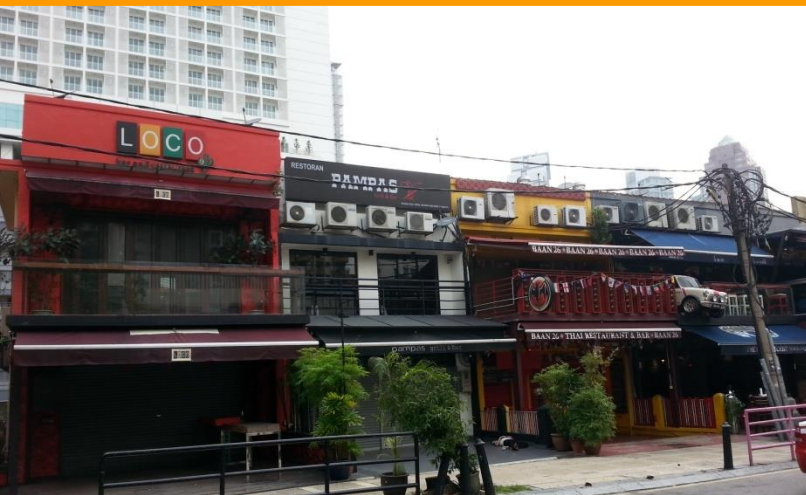




# GARISPANDUAN REKABENTUK STRUKTUR TAMBAHAN DAN KANOPI DI JALAN CHANGKAT BUKIT BINTANG, WILAYAH PERSEKUTUAN KUALA LUMPUR



November 2014



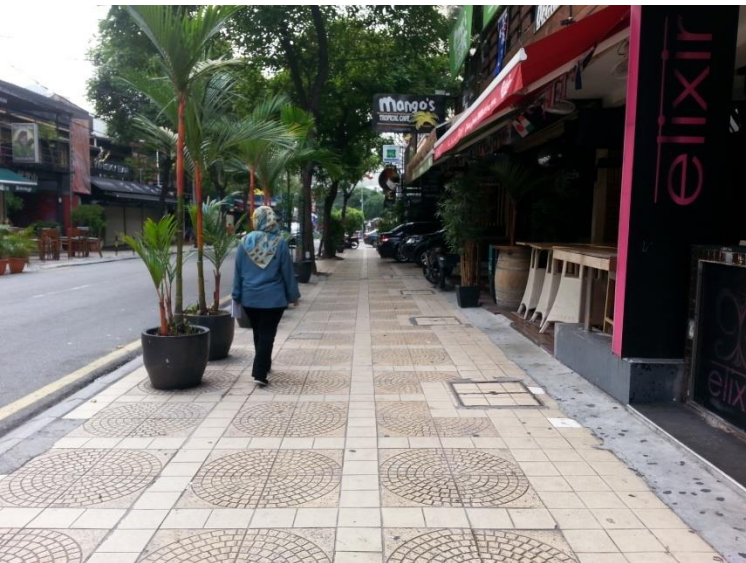
# ISI KANDUNGAN

- 1.0      **PENDAHULUAN**
  
- 2.0      **TUJUAN**
  
- 3.0      **KEADAAN SEMASA DI TAPAK**
  
- 4.0      **GARISPANDUAN PEMBINAAN STRUKTUR SEMENTARA DAN  
            KANOPI DI JALAN CHANGKAT BUKIT BINTANG**
  
- 5.0      **KESIMPULAN**

# 1.0 PENDAHULUAN

Garis panduan ini disediakan berdasarkan kajian ke atas beberapa garis panduan sedia ada yang telah diguna pakai oleh pihak berkuasa tempatan seperti yang disenaraikan di bawah:

GARISPANDUAN		DISEDIAKAN OLEH
1.	Konsep Rangkaian Pejalan Kaki Di Changkat Bukit Bintang, Jalan Berangan & Sekitar	Jabatan Perancangan Bandar
2.	Garis panduan Pembinaan Kanopi Di Dalam Sempadan Bagi Pembangunan Di Wilayah Persekutuan Kuala Lumpur	Unit Rekabentuk Bandar dan Warisan
3.	Cadangan Penyediaan Ruang Makan 'Al Fresco' Di Wilayah Persekutuan Kuala Lumpur	Jabatan Perancangan Fizikal



# 1.0 PENDAHULUAN

## 1.2 LOKASI TAPAK

Unit – unit yang terlibat adalah bermula dari persimpangan Jalan Changkat Bukit Bintang dan Jalan Lorong Ceylon sehingga persimpangan Jalan Changkat Bukit Bintang dan Jalan Alor



## 2.0 TUJUAN

Kebanyakan permohonan tambahan dan perubahan ini melibatkan tukar guna bangunan daripada rumah kediaman kepada premis-premis perniagaan. Cadangan deraf garis panduan ini disediakan bagi menangani tambahan dan perubahan yang tidak teratur di kawasan-kawasan berikut, diantaranya di Jalan Berangan dan Changkat Bukit Bintang.

- 2.1 Garispanduan ini disediakan bertujuan untuk menilai permohonan-permohonan binaan struktur sementara dan kanopi di Jalan Changkat Bukit Bintang di Wilayah Persekutuan Kuala Lumpur sahaja.
- 2.2 Sebagai rujukan kepada pemilik bangunan, pemaju dan perekabentuk di dalam merekabentuk struktur binaan sementara dan kanopi di Jalan Changkat Bukit Bintang di Wilayah Persekutuan Kuala Lumpur sahaja.
- 2.3 Untuk memastikan aktiviti perniagaan tidak mengganggu keselesaan pengguna laluan pejalan kaki.
- 2.4 Untuk memastikan pembinaan struktur tambahan yang dibina dan dipasang mengikut spesifikasi yang telah dipersetujui oleh mesyuarat.

# 3.0 KEADAAN SEMASA DI TAPAK



## 4.0 GARISPANDUAN PEMBINAAN STRUKTUR SEMENTARA DAN KANOPI DI JALAN CHANGKAT BUKIT BINTANG

### BINAAN STRUKTUR SEMENTARA DI DALAM SEMPADAN LOT BANGUNAN

#### 4.1 KONSEP REKABENTUK BINAAN STRUKTUR SEMENTARA

Pada dasarnya keseluruhan konsep rekabentuk yang cuba ditonjolkan perlu mengambil kira faktor hiasan seperti landskap, susunatur perabot yang menarik, jenis perabot, hiasan lampu, warna dinding, kemas lantai dan dinding dan sebagainya. Semua keperluan rekabentuk yang disediakan hendaklah mengikut :

1. Konsep yang diterapkan boleh dipelbagaikan mengikut jenis-jenis kegunaan premis sama ada restoran, kedai buku, salun atau kedai menjual barangan keperluan. Namun ianya hendaklah direkabentuk bersesuaian dengan konteks persekitaran dan mempunyai nilai-nilai estetik.
2. Memasukkan elemen pencahayaan selari dengan Garispanduan Pencahayaan Impak Bangunan di Wilayah Persekutuan Kuala Lumpur
3. Struktur tambahan boleh dibina dengan ketinggian setingkat atau dua tingkat, tetapi tidak ditutupi dinding. Ianya perlu terbuka untuk pencahayaan dan pengudaraan.



## 4.0 GARISPANDUAN PEMBINAAN STRUKTUR SEMENTARA DAN KANOPI DI JALAN CHANGKAT BUKIT BINTANG

### 4.2 BAHAN BINAAN DAN KEMASAN BAGI BINAAN STRUKTUR SEMENTARA

4. Struktur bahan kanopi hendaklah bersifat sementara seperti dari jenis '*mild steel*' atau *kayu gred 'A'* dan yang telah dirawat, '*glass panelling*' atau apa-apa bahan binaan yang bersifat sementara.
5. Bahan kemasan bumbung yang dibenarkan termasuk fabrik, kayu, steel dan *polycarbonate*.
6. Hanya nama restoran dan logo sahaja yang dibenarkan dicetak pada kanopi kanvas. Sebarang bentuk pengiklanan pada struktur sementara ini tidak dibenarkan.
7. Bahan kemasan dan hiasan yang digunakan hendaklah berkualiti, tahan lasak, menarik dan bersesuaian dengan konsep rekabentuk yang ingin ditonjolkan.



## 4.0 GARISPANDUAN PEMBINAAN STRUKTUR SEMENTARA DAN KANOPI DI JALAN CHANGKAT BUKIT BINTANG

### BINAAN STRUKTUR KANOPI TAMBAHAN DILUAR SEMPADAN LOT SEBAGAI RUANG MAKAN 'AL FRESCO'

#### 4.3 UNJURAN STRUKTUR KANOPI TAMBAHAN

8. Apa – apa struktur sementara seperti kanopi 'retractable' dan payung mudah alih hendaklah mematuhi Garispanduan Penyediaan Ruang Makan Al Fresco oleh Dewan Bandaraya Kuala Lumpur
9. Struktur kanopi yang berada di luar sempadan lot hendaklah dari jenis 'retractable'.
10. Unjuran struktur kanopi adalah tidak melebihi ke ruang lega (clearance) laluan pejalan kaki iaitu 1500mm (Gambarjah 4.2)

#### 4.4 KEGUNAAN RUANG DI BAWAH KANOPI TAMBAHAN

11. Penggunaan ruang bawah kanopi Al Fresco yang disediakan hendaklah tidak bercanggah dengan agama, budaya dan sensitiviti masyarakat Malaysia.
12. Ruang tambahan, ruang bawah kanopi yang digunakan sebagai ruang makan atau lanskap di bahagian luar hendaklah dibina, diuruskan dan diselenggara oleh pemilik bangunan atau penyewa secara keseluruhan dan tidak boleh disewakan kepada mana-mana pihak ketiga.
13. Ruang ini tidak boleh digunakan sebagai ruang untuk meletakkan atau mempamerkan barang jualan atau bagi apa – apa tujuan selain sebagai ruang makan atau lanskap sahaja untuk tempoh masa yang dibenarkan.

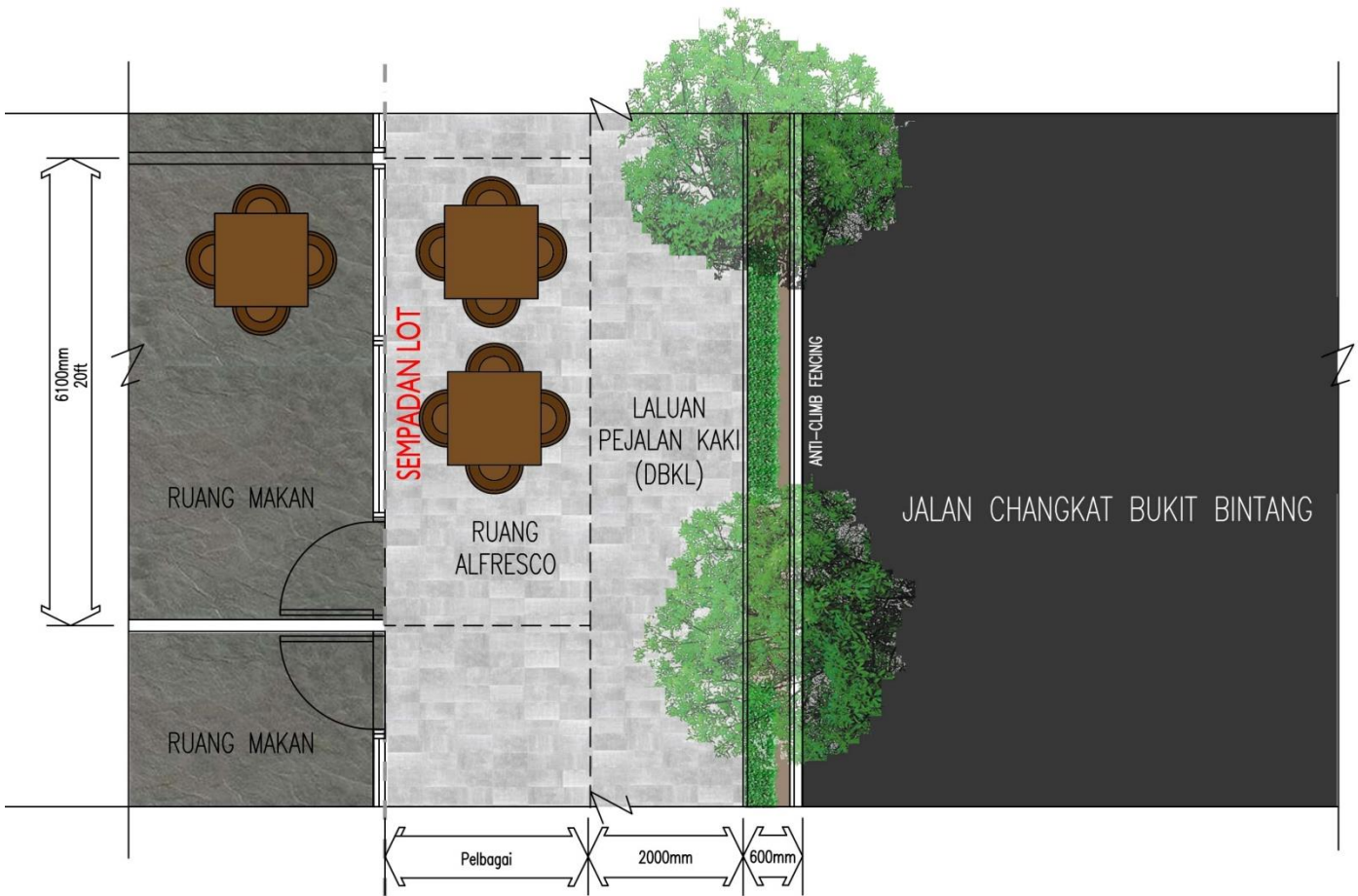
## 4.0 GARISPANDUAN PEMBINAAN STRUKTUR SEMENTARA DI JALAN CHANGKAT BUKIT BINTANG

### 4.5 Keperluan tambahan

11. Satu laluan pejalan kaki tanpa halangan selebar minimum 1500 hendaklah disediakan pada setiap masa. Laluan ini hendaklah mematuhi keperluan rekabentuk bebas halangan.
12. Tidak ada apa-apa bentuk pengiklanan boleh dipaparkan pada mana-mana dinding bangunan, struktur sementara atau apa – apa struktur lain kecuali mendapat kelulusan Datuk Bandar Kuala Lumpur melalui Jabatan Perlesenan dan Pengurusan Penjaja.
13. Pelan-pelan permohonan rekabentuk hendaklah dikemukakan kepada Datuk Bandar Kuala Lumpur melalui Urusetia Pusat Setempat (OSC) untuk kelulusan melaksanakan cadangan projek.



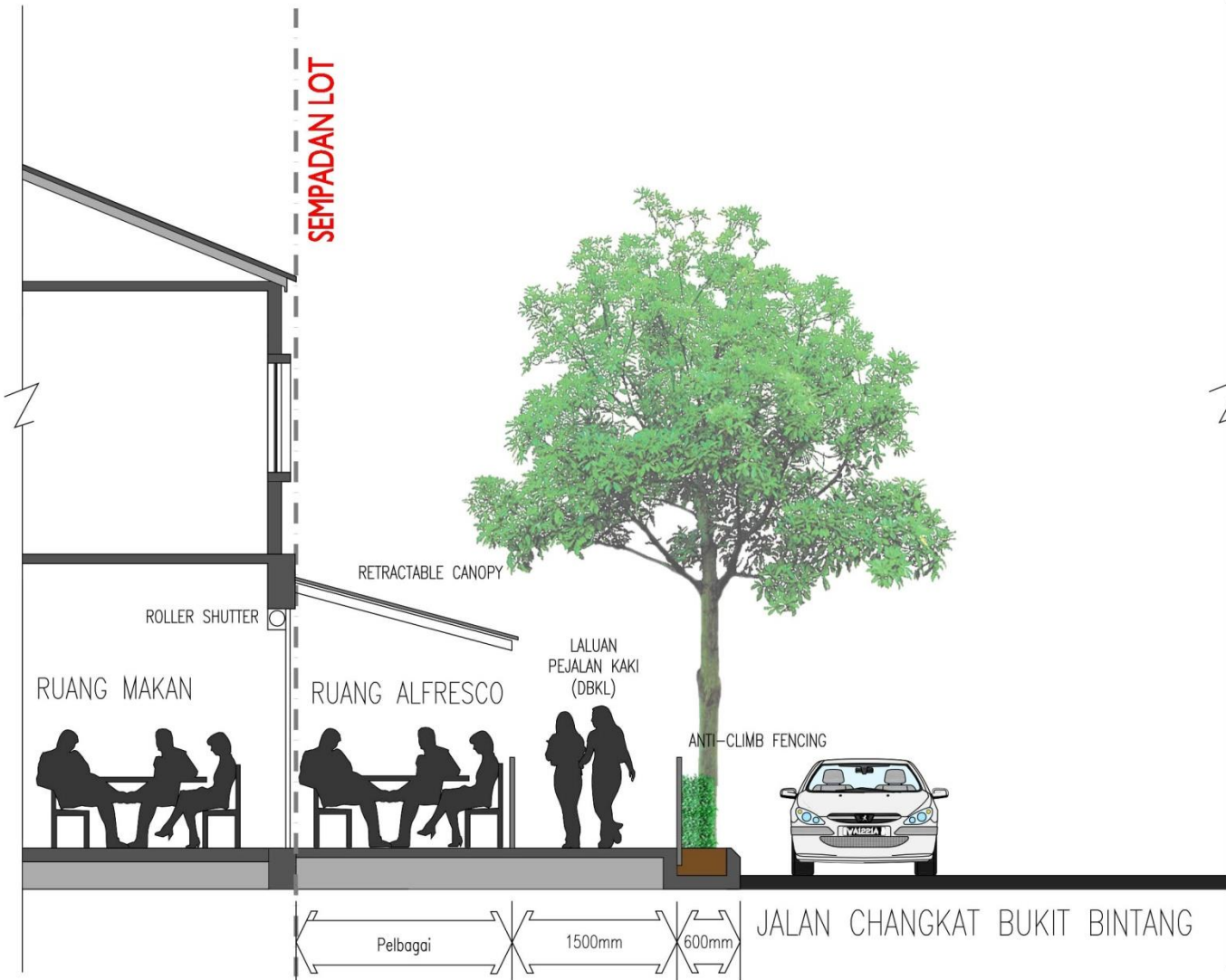
## 4.0 GARISPANDUAN PEMBINAAN STRUKTUR SEMENTARA DI JALAN CHANGKAT BUKIT BINTANG



**Gambarajah 4.1 :**

**Lukisan Pelan Yang Menunjukkan Binaan Struktur Sementara Dan Kanopi Di Jalan Changkat Bukit Bintang**

## 4.0 GARISPANDUAN PEMBINAAN STRUKTUR SEMENTARA DI JALAN CHANGKAT BUKIT BINTANG



**Gambarajah 4.2 :**

**Lukisan Keratan Yang Menunjukkan Binaan Struktur Sementara Dan Kanopi Di Jalan Changkat Bukit Bintang**

## 5.0 KESIMPULAN

Sehubungan dengan itu, mana – mana permohonan yang melibatkan cadangan binaan struktur sementara di Jalan Changkat Bukit Bintang, Kuala Lumpur perlulah mematuhi **Garispanduan Rekabentuk Struktur Tambahan Dan Struktur Kanopi Di Jalan Changkat Bukit Bintang, Wilayah Persekutuan Kuala Lumpur.**



*Terima Kasih*